



Администрация Пермского муниципального округа Пермского края
Комитет имущественных отношений

РАСПОРЯЖЕНИЕ

11.11.2024

№ 3838

**Об установлении публичного
сервитута на часть земельных
участков**

В соответствии со ст. 23, гл. V.7 Земельного кодекса Российской Федерации, Федеральным законом от 25.10.2001 № 137-ФЗ «О введении в действие Земельного кодекса Российской Федерации», пп. 3.2.5 п. 3.2 разд. 3 Положения о комитете имущественных отношений администрации Пермского муниципального округа, утвержденного решением Думы Пермского муниципального округа Пермского края от 29.11.2022 № 48, на основании ходатайства публичного акционерного общества «Россети Урал» (ИНН 6671163413, ОГРН 1056604000970) (далее - ПАО «Россети Урал») от 23.10.2024 № 14948:

1. Установить в интересах ПАО «Россети Урал» публичный сервитут общей площадью 1209 кв.м на часть земельных участков:

- с кадастровым номером 59:32:0630006:6711, расположенный по адресу: край Пермский, р-н Пермский, с/п Кондратовское, д. Кондратово, ул. Садовое Кольцо, дом 8;

- с кадастровым номером 59:32:0630006:6013, расположенный по адресу: край Пермский, р-н Пермский, с/п Кондратовское, д. Кондратово, ул. Садовое Кольцо, дом 10;

- с кадастровым номером 59:32:0630006:16279, расположенный по адресу: Пермский край, м.р-н Пермский, с.п. Кондратовское, д. Кондратово, ул. Культуры;

- с кадастровым номером 59:32:0630006:14060, расположенный по адресу: Российская Федерация, Пермский край, м.р-н Пермский, с.п. Кондратовское, д. Кондратово, ул. Садовое Кольцо, з/у 10/1;

- с кадастровым номером 59:32:0630006:125, расположенный по адресу: край Пермский, р-н Пермский, с/п Кондратовское, д. Кондратово, ул. Культуры, дом 5;

- с кадастровым номером 59:32:0630006:11608, расположенный по адресу: Пермский край, Пермский район, Кондратовское с/п, д. Кондратово, ул. Культуры, д.7;

- в кадастровом квартале 59:32:0630006.

Цель: Эксплуатации объекта электросетевого хозяйства ТП-44302, КЛ-0,4 КВ от ТП 7377.

Срок: 49 лет.

2. Утвердить границы публичного сервитута земельного участка, указанного в п. 1 настоящего распоряжения, согласно прилагаемой схеме расположения границ публичного сервитута.

3. Срок, в течение которого использование указанного в п. 1 настоящего распоряжения земельного участка в соответствии с их разрешенным использованием будет невозможно или существенно затруднено в связи с осуществлением сервитута – продолжительность не превышает три месяца для земельных участков, предназначенных для жилищного строительства (в том числе индивидуального жилищного строительства), ведения личного подсобного хозяйства, садоводства, огородничества; не превышает один год - в отношении иных земельных участков.

4. Порядок установления зон с особыми условиями использования территорий и содержание ограничений прав на земельные участки в границах таких зон установлен Постановлением Правительства РФ от 24.02.2009 № 160 «О порядке установления охранных зон объектов электросетевого хозяйства и особых условий использования земельных участков, расположенных в границах таких зон».

5. Плата за публичный сервитут не устанавливается в соответствии с ч. 4 ст. 3.6 Федерального закона от 25.10.2001 года № 137-ФЗ «О введении в действие Земельного кодекса Российской Федерации».

6. Комитету имущественных отношений администрации Пермского муниципального округа в течение 5 рабочих дней со дня подписания настоящего распоряжения:

6.1. направить настоящее распоряжение в Управление Федеральной службы государственной регистрации, кадастра и картографии по Пермскому краю;

6.2. направить настоящее распоряжение в ПАО «Россети Урал»;

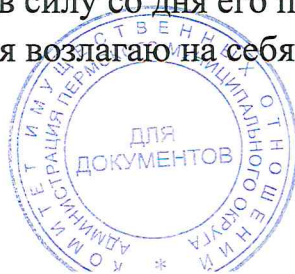
6.3. разместить настоящее распоряжение на официальном сайте Пермского муниципального округа в информационно-телекоммуникационной сети «Интернет» (www.permokrug.ru).

7. ПАО «Россети Урал» привести земельные участки в состояние пригодное для использования в соответствии с разрешенным использованием в срок не позднее 3 (трех) месяцев после завершения строительства или эксплуатации инженерного сооружения, для размещения которого был установлен публичный сервитут.

8. Настоящее распоряжение вступает в силу со дня его подписания.

9. Контроль исполнения распоряжения возлагаю на себя.

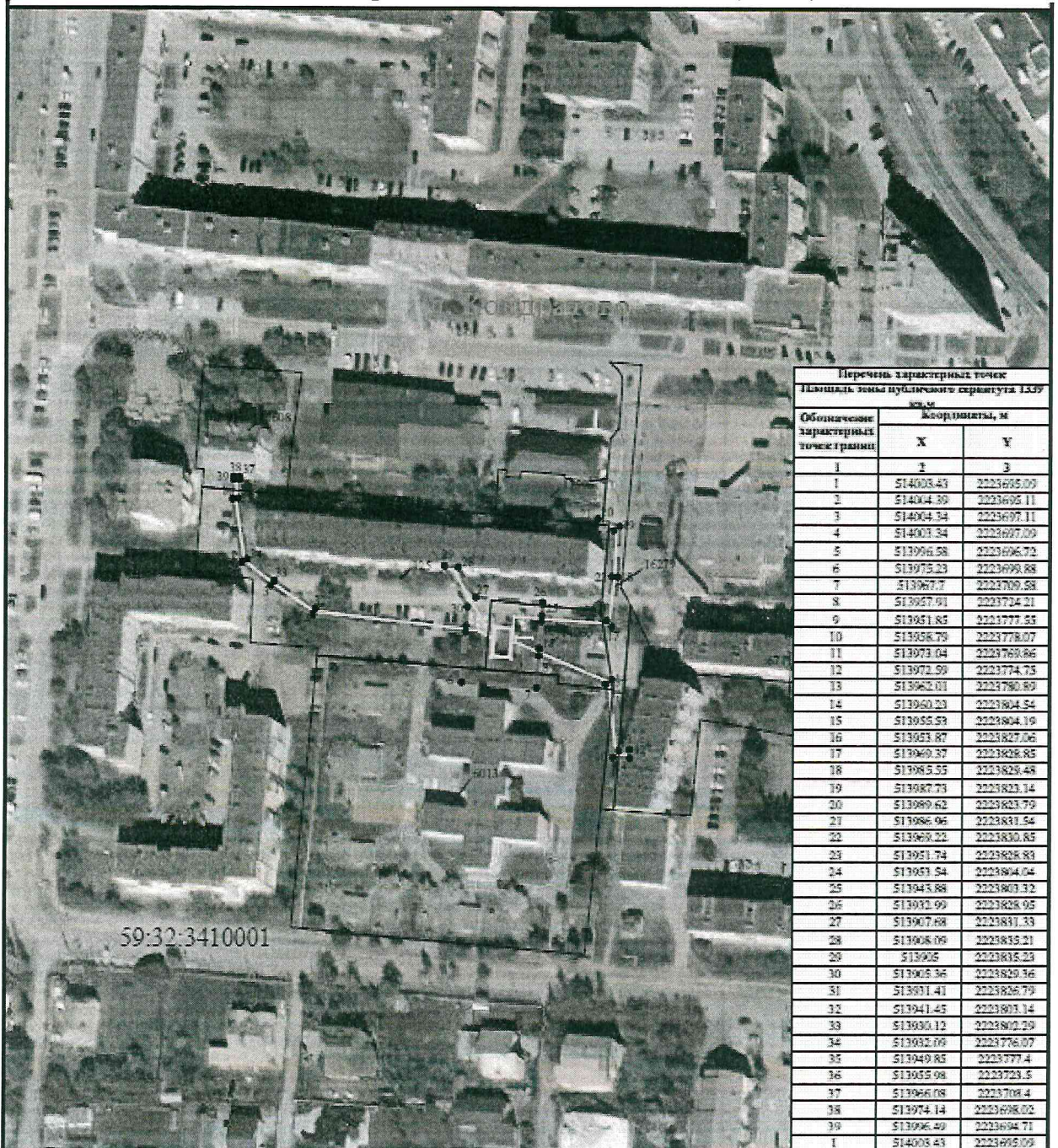
И.о. председателя комитета



М.В. Королева

Приложение № 1
к распоряжению
комитета имущественных
отношений администрации
Пермского муниципального округа
от 11.11.2024 № 3838

СХЕМА РАСПОЛОЖЕНИЯ ГРАНИЦ ПУБЛИЧНОГО СЕРВИТУТА
Эксплуатации объекта электросетевого хозяйства ТП-44302, КЛ-0,4 КВ от ТП 7377



Перечень характерных точек
площади земли публичного сервитута 1339 кв.м

Обмеченные характерные точки границы	Координаты, м	
	X	Y
1	514003.43	2223695.09
2	514004.30	2223695.11
3	514004.34	2223697.11
4	514003.34	2223697.09
5	513996.58	2223696.72
6	513975.23	2223695.88
7	513967.7	2223709.58
8	513957.91	2223724.21
9	513951.85	2223777.55
10	513958.79	2223778.07
11	513973.04	2223768.86
12	513972.99	2223774.75
13	513962.01	2223790.89
14	513960.23	2223804.54
15	513955.59	2223804.19
16	513951.87	2223827.06
17	513960.37	2223828.85
18	513985.55	2223829.48
19	513987.73	2223823.14
20	513989.62	2223823.79
21	513986.96	2223831.54
22	513968.22	2223830.85
23	513951.74	2223828.83
24	513951.54	2223804.04
25	513943.88	2223803.32
26	513931.99	2223828.95
27	513907.68	2223831.33
28	513908.09	2223835.21
29	513905	2223835.23
30	513905.36	2223829.36
31	513931.41	2223826.79
32	513941.45	2223801.14
33	513930.12	2223802.29
34	513932.09	2223776.07
35	513949.83	2223777.4
36	513955.08	2223723.5
37	513966.08	2223708.4
38	513974.14	2223698.02
39	513996.49	2223694.71
1	514003.43	2223695.09

Масштаб 1:2000

УСЛОВНЫЕ ОБОЗНАЧЕНИЯ

- границы устанавливаемого публичного сервитута
- ось линии, контур объекта
- границы муниципального образования, населенных пунктов
- границы кадастрового квартала
- границы земельных участков, попадающих в зону публичного сервитута

- 1 - обозначение характерной точки границы устанавливаемого публичного сервитута
- 123 - кадастровый номер земельного участка
- 59:32:000000 - кадастровый номер квартала
- г. Пермь - наименование муниципального образования, населенного пункта